

La moda a través de retratos de la colección



Costuras y Pinceladas



Análisis de la evolución en la moda desde el siglo XVI al siglo XX a través de la colección de retratos y miniaturas.

Investigación: Tec. Mus. Bárbara Brizzi
Diseño y realización: Dis.Mus. Analía Yaker Valle

El amplio espectro que abarca el patrimonio de nuestra Institución hace posible la realización de recortes y aproximaciones a las obras desde múltiples perspectivas.

El Museo Nacional de Arte Decorativo ha realizado en esta oportunidad, una selección de retratos que forman parte de su patrimonio, para presentarlos al lector con un enfoque centrado en el análisis de la vestimenta y accesorios de los personajes.

Especialista en Historia de la Indumentaria, la Museóloga Bárbara Brizzi, ha realizado un pormenorizado análisis del gran número de retratos y nos brinda así un nuevo camino para acercarnos a estas creaciones plásticas.

Es un recorrido en el espacio y en el tiempo, ya que se tomaron obras de los siglos XVI al XX cuyo origen está en diversos países europeos y que tendrá un ordenamiento aleatorio y dinámico. Conoceremos más de las costumbres desarrolladas en diversas épocas, nos encontraremos con personajes masculinos y femeninos, de diferentes edades, y variados estratos sociales, de épocas diversas y cuyas ropas y accesorios narran una historia que va más allá de las intenciones del artista o de la voluntad de contarnos que tuviere el retratado.

Si abordamos el conjunto desde la expresión plástica podremos apreciar obras de importantes artistas trabajadas en las más diversas técnicas: pinturas al óleo sobre tela destinadas a salas o gabinetes, grandes retratos de aparato que traducen cabalmente la situación social y el rango del personaje; retratos en miniatura al *gouache*, a la acuarela o magníficos esmaltes sobre metal; incomparables retratos al pastel tanto en miniaturas de gabinete o en dimensiones medianas que se destinaban a los salones privados.

En cuanto a los soportes son bien variados, óleos pintados sobre tabla o tela, pasteles sobre papel, cartón o pergamino; acuarelas sobre cartón, papel o marfil, esmaltes sobre metal y porcelana y el caso especial de las miniaturas al *gouache* pintadas sobre naipes recortados.

En muchos casos estos retratos llegaron hasta hoy con sus magníficos marcos originales tallados y dorados por artesanos especializados y en el caso de las miniaturas las encontramos montadas en piezas de joyería con piedras engarzadas algunas con entretejido de pelo, marcos de oro y plata y frecuentemente en las tapas de lujosas cajas y montadas en anillos.

Sean todos bienvenidos para disfrutar de este magnífico viaje en excelente compañía.

Prof. Elida Masson

Jefa del Departamento de Extensión Cultural y Difusión

Museo Nacional de Arte Decorativo

Los invitamos a entrar en el mundo de la moda a través de los retratos del MNAD.

Poder llevar, sobre parte del patrimonio de este Museo una nueva mirada es sumamente enriquecedor.

Desde que me propusieron hacer esta investigación me pareció apasionante.

El conjunto del que nos ocuparemos abarca desde el siglo XVI al XX, por lo tanto, iremos viendo las variaciones en la moda (y con esto nos referimos, no sólo a la vestimenta sino a todo el arreglo personal como peinados, bigotes, joyas, etc.) a través de esos años.

El tema de la vestimenta siempre es convocante y, en el caso que nos ocupa, más aun por tratarse de retratos de primer orden; en algunos casos, de personajes conocidos y, en otros que, aunque sean anónimos no dejan de ser interesantes para contar, a través de su arreglo personal, distintas historias.

También haremos referencia, en los casos que corresponda, a los motivos políticos, sociales o económicos que pudieran haber tenido que ver con su desarrollo y a modelos similares, modistos, particularidades de construcción, detalles de bordados, encajes, etc.

En diferentes entregas, ordenadas de forma aleatoria iremos recorriendo este riquísimo patrimonio.

Esperamos que les interese este enfoque y lo disfruten tanto como nosotros al prepararlo.

Bárbara Brizzi

Museóloga especialista en Historia de la Indumentaria

Charles-Victor Prévot, vicomte d'Alincourt (1788 – 1856)

Por J. B. Isabey (1767 – 1855)*

Charles-Victor Prévot, vicomte d'Alincourt (Magny-les-Hameux, château de Mérantais, 26 de septiembre de 1788 – París, 22 de enero de 1856). Novelista francés. Al comienzo del primer imperio, Napoleón decidió nombrarlo écuyer ("escudero") de Madame Mère. A la edad de 29 años, se casó con la hija de un senador, y escribió la tragedia, *Carlomagno*, que fue rechazada por el Théâtre-Français. En 1811 fue nombrado maestro (auditor) en el Consejo de Estado y luego intendente en el ejército español. Participó en la campaña española y estuvo presente en la captura de Tarragona. Tras la caída de Napoleón, logró congraciarse con Luis XVIII, que lo nombró maestro de los encargos. Se compró un castillo y adoptó el título de vizconde. La vanidad y egocentrismo de D'Alincourt fueron objeto de muchas anécdotas, incluyendo una historia de sus intentos por persuadir a su retratista, Robert Lefèvre, para que sus ojos se vean más y más grandes hasta que parezcan "como los de un buey". También posó para Jean-Baptiste Isabey.

Jean Baptiste Isabey (Nancy, 11 de abril de 1767 – París, 18 de abril de 1855). A los 19 años tras estudiar con François Dumont, pintor retratista de miniaturas de la corte francesa al servicio de María Antonieta se convirtió en aprendiz de Jacques-Louis David. Fue empleado en Versalles para pintar retratos de los duques de Angoulême y Berry; la reina le encargó un trabajo que fue el comienzo de una larga lista de pinturas que realizó para los distintos gobernantes de Francia hasta su muerte en 1855. Luego fue apadrinado por Josefina y Napoleón Bonaparte; se ocupó de organizar ceremonias para su coronación y preparó dibujos para la publicación planeada para su conmemoración oficial, un trabajo que le fue pagado por Luis XVIII cuyo retrato, (grabado por Debu-court), realizó en 1814. Aunque Isabey reconoció a Napoleón a su regreso de Elba, continuó disfrutando de los favores de la monarquía bajo el periodo de Restauración, y tomó parte en la organización de la ceremonia de coronación de Carlos X.

*Salón de miniaturas. Primer piso.



Acuarela sobre papel
Francia, 1824
MNAD n°3510

Charles-Victor Prévot, vicomte d'Alincourt

Por Jean Baptiste Isabey

Este retrato del novelista francés Charles-Victor Prévot, vicomte d'Alincourt lo muestra como un verdadero hombre de su tiempo: un romántico.

Su cabello ensortijado y revuelto, las patillas anchas y tupidas y la mirada nostálgica hacen de este personaje prácticamente, un prototipo de la imagen romántica con sus rasgos de creatividad, liberalismo, originalidad y melancolía. Envuelto en una capa o *manto* de paño de lana marrón, forrada en terciopelo color rosa viejo, que deja ver un cuello de piel, posiblemente de zorro y, debajo de éste, el cuello blanco y abierto, de la camisa.

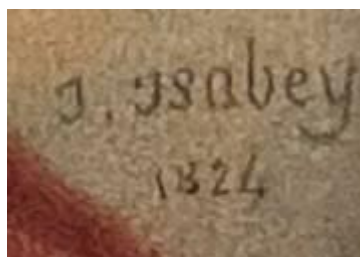


Con la mano derecha, cubierta por un guante de cuero marrón claro y cruzada sobre el pecho, sostiene una libreta de notas, con tapas también de cuero y presillas para sostener el lápiz, en cuyas hojas se ven escritas las palabras “*caroleide*”,



“*solitaire*”, “*renegat*” e “*ipsiboe*” correspondientes a sus obras “*Charlemagne, ou La Caroleide*” (1818); “*Le Solitaire*” (1821); “*Le Renegat*” (1822) e “*Ipsiboë*” (1823).

Con firma en el sector derecho medio.



La moda en el Romanticismo 1840 – 1880

Se conoce como Romanticismo al movimiento artístico y literario que se desarrolló durante la primera mitad del siglo XIX. Surgió como una exaltación del individuo y la naturaleza. Al mismo tiempo se produjo una búsqueda de la identidad colectiva que tuvo como consecuencia la aparición de los nacionalismos.

En indumentaria se dio un resurgimiento de formas barrocas y del Rococó, haciendo retornar, en la estructura de la chaqueta masculina, las formas de la casaca del 1700s incorporando un largo mayor y el uso de faldón (levita), y una chaqueta de frentes levemente curvados (jacquet). La camisa es blanca.

Cabe destacar que en los periodos sucesivos no se marcarán cambios en la apariencia que se mantendrá acorde a una sobriedad impuesta por el Príncipe Alberto, consorte de la Reina Victoria I de Inglaterra, y establecerá los parámetros del arreglo masculino desde mediados del siglo XIX en adelante.

El traje moderno ha encontrado su fórmula: pantalón, chaleco, chaqueta, cuya línea se ve sujeta ciertas variaciones. El sombrero de copa se usa en todas las ocasiones. Como accesorios masculinos se ven el uso habitual del bastón, reloj de bolsillo y guantes. El hombre usa patillas y cabello arreglado en tirabuzones.



Director Museo Nacional de Arte Decorativo

Arq. Alberto G. Bellucci

Departamento de Museología y Museografía

Jefe: Lic. Hugo Pontoriero

Tec.Rest. Corina Della Maggiore, ,

Lic. Osvaldo Rodríguez, Cons. Mariana Astesiano,

Prof. Graciela Razé, Elsa Fagundez, Delfina Liderjover

Departamento de Extensión Cultural y Difusión

Jefa: Prof. Élide Masson

Tec. Mus. Bárbara Brizzi, Lic. Ana Blanc Blocquel, Tec. Mus. María José Armand,

Cecilia Martínez, Tec.Tur. María Inés de Viana, Prof. Marcela Retamar, Dis.Mus.

Analía Yaker Valle

Departamento Administrativo Contable y de Personal

Jefa: Victoria Boggio

Mónica Bravo, Mirta Moreno, Carolina Núñez,

María Cristina Pérez, María Eugenia Castiarena, María del Carmen Tapia, Adrián

Aguilera, Darío Moreno, César Ceballos, Sergio Ceballos, Ramón Jiménez,

Prof. Juan Carlos Lozano, Matías Núñez, Santiago Bianco, David Flores

Av.Del Libertador 1902 - C1425AAS - Ciudad Autónoma de Buenos Aires -
República Argentina

Telefax 54-11. 4801-8248 / 4802-6606 / 4806-8306

e-mail: museo@mnad.org

Próximo número



Condesa Rosario S. de Larrechea de Zubov