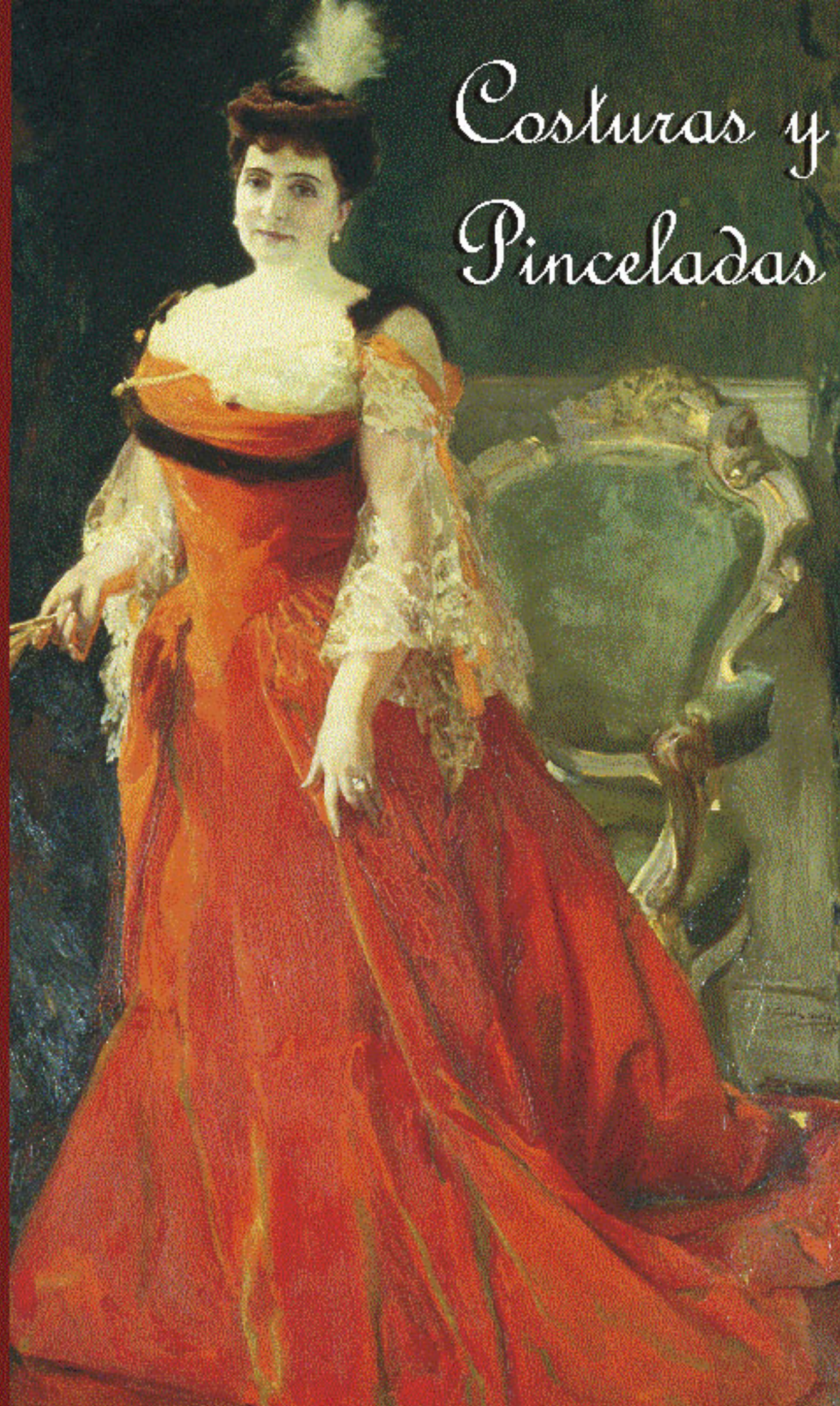


La moda a través de retratos de la colección



*Costuras y
Pinceladas*



Análisis de la evolución en la moda desde el siglo XVI al siglo XX a través de la colección de retratos y miniaturas.

Investigación: Tec. Mus. Bárbara Brizzi
Diseño y realización: Dis.Mus. Analía Yaker Valle

El amplio espectro que abarca el patrimonio de nuestra Institución hace posible la realización de recortes y aproximaciones a las obras desde múltiples perspectivas.

El Museo Nacional de Arte Decorativo ha realizado en esta oportunidad, una selección de retratos que forman parte de su patrimonio, para presentarlos al lector con un enfoque centrado en el análisis de la vestimenta y accesorios de los personajes.

Especialista en Historia de la Indumentaria, la Museóloga Bárbara Brizzi, ha realizado un pormenorizado análisis del gran número de retratos y nos brinda así un nuevo camino para acercarnos a estas creaciones plásticas.

Es un recorrido en el espacio y en el tiempo, ya que se tomaron obras de los siglos XVI al XX cuyo origen está en diversos países europeos y que tendrá un ordenamiento aleatorio y dinámico. Conoceremos más de las costumbres desarrolladas en diversas épocas, nos encontraremos con personajes masculinos y femeninos, de diferentes edades, y variados estratos sociales, de épocas diversas y cuyas ropas y accesorios narran una historia que va más allá de las intenciones del artista o de la voluntad de contarnos que tuviere el retratado.

Si abordamos el conjunto desde la expresión plástica podremos apreciar obras de importantes artistas trabajadas en las más diversas técnicas: pinturas al óleo sobre tela destinadas a salas o gabinetes, grandes retratos de aparato que traducen cabalmente la situación social y el rango del personaje; retratos en miniatura al *gouache*, a la acuarela o magníficos esmaltes sobre metal; incomparables retratos al pastel tanto en miniaturas de gabinete o en dimensiones medianas que se destinaban a los salones privados.

En cuanto a los soportes son bien variados, óleos pintados sobre tabla o tela, pasteles sobre papel, cartón o pergamino; acuarelas sobre cartón, papel o marfil, esmaltes sobre metal y porcelana y el caso especial de las miniaturas al *gouache* pintadas sobre naipes recortados.

En muchos casos estos retratos llegaron hasta hoy con sus magníficos marcos originales tallados y dorados por artesanos especializados y en el caso de las miniaturas las encontramos montadas en piezas de joyería con piedras engarzadas algunas con entretejido de pelo, marcos de oro y plata y frecuentemente en las tapas de lujosas cajas y montadas en anillos.

Sean todos bienvenidos para disfrutar de este magnífico viaje en excelente compañía.

Prof. Elida Masson

Jefa del Departamento de Extensión Cultural y Difusión

Museo Nacional de Arte Decorativo

Los invitamos a entrar en el mundo de la moda a través de los retratos del MNAD.

Poder llevar, sobre parte del patrimonio de este Museo, una nueva mirada es sumamente enriquecedor. Desde que me propusieron hacer esta investigación me pareció apasionante.

El conjunto del que nos ocuparemos abarca desde el siglo XVI al XX, por lo tanto, iremos viendo las variaciones en la moda (y con esto nos referimos, no sólo a la vestimenta sino a todo el arreglo personal como peinados, bigotes, joyas, etc.) a través de esos años.

El tema de la vestimenta siempre es convocante y, en el caso que nos ocupa, más aun por tratarse de retratos de primer orden; en algunos casos, de personajes conocidos y, en otros que, aunque sean anónimos no dejan de ser interesantes para contar, a través de su apariencia, distintas historias.

También haremos referencia, en los casos que corresponda, a los motivos políticos, sociales o económicos que pudieran haber tenido que ver con su desarrollo y a modelos similares, modistos, particularidades de construcción, detalles de bordados, encajes, etc.

En diferentes entregas, ordenadas de forma aleatoria iremos recorriendo este riquísimo patrimonio.

Esperamos que les interese este enfoque y lo disfruten tanto como nosotros al prepararlo.

Bárbara Brizzi

Museóloga especialista en Historia de la Indumentaria



Óleo sobre tela
Firmado y fechado 1905
Escuela española
Donación Matías Errázuriz Ortúzar, 1937
MNAD n°315

Josefina de Alvear (1859 -1935)
Pintada en 1905 por Joaquín Sorolla y Bastida
(1863-1923)*

Josefina de Alvear (Buenos Aires, 1859 - Buenos Aires, 1935).

Hija de Diego de Alvear y Teodelina Fernández Coronel. De familia prominente, ocupó una destacada posición en la sociedad porteña. Estudió en el país y en el extranjero. En 1885 se casa con Gregorio M. Rodríguez quedando viuda en 1892, y el 23 de abril de 1897 se casa con el diplomático chileno Matías Errázuriz Ortúzar. Tienen un hijo y una hija que llevan sus mismos nombres. Entre 1906 y 1916 la familia de 4 integrantes vive en París debido al trabajo diplomático de Matías padre. En Europa adquirieron su colección de obras de arte destinadas a adornar salones e interiores del palacio que proyectaban construir sobre la avenida Alvear (hoy Del Libertador) bajo la dirección del arquitecto francés René Sergent. Regresan a Buenos Aires en 1917 y se instalan en la residencia que inauguran en 1918 con un gran baile, transformándose en epicentro de reuniones sociales siendo frecuentada por personalidades destacadas.

Joaquín Sorolla y Bastida (Valencia, 1863 - Cercedilla, 1923).

Pintor español. Su obra ha sido etiquetada como impresionista, postimpresionista y luminista. En su faceta como retratista, posaron para él personajes como Ramón y Cajal, Galdós, Machado, políticos como Emilio Castelar y el rey Alfonso XIII, el presidente William Howard Taft, además de realizar una buena colección de retratos de su familia y algunos autorretratos. En 1900 había ganado el Gran Prix en la Feria Universal de París. Por su creciente prestigio fue muy requerido para retratar a la rica burguesía americana que pasaba largas temporadas en Europa. Sorolla fue contratado para realizar los retratos de varios miembros de la familia Errázuriz: el de Doña Cornelia Ortúzar de Errázuriz, madre de Don Matías, el de Matías Errázuriz Alvear niño y el que nos ocupa de Doña Josefina de Alvear, los tres se encuentran hoy en el Museo.

*Antecámara. Planta Principal

Retrato de cuerpo entero de quien fuera dueña de la residencia que hoy es sede del Museo.

La composición resulta vibrante por el uso de colores complementarios: rojo en el vestido y verde en el sillón. Todos los detalles contribuyen a expresar la posición social. La estética de principios del 1900s se guió por las curvas planteadas por el Art Nouveau. Peinado y traje son fiel reflejo de la corriente artística que predomina.

El cabello recogido estilo *pompadour*, nombre tomado por quien fuera amante del rey Luis XV y que se le dio al estilo de peinado alto de moda durante mediados del siglo XVIII y retomado en 1905, está adornado con un *aigrette* o pluma de garceta blanca.



El traje es un vestido de fiesta de terciopelo rojo con estructura de los últimos años de la silueta en “S” (1905 – 1907), con ciertas reminiscencias de la moda rococó.

El cuerpo del vestido ceñido y emballenado presenta un amplio escote adornado con un *rouche* de tul blanco bordado, mangas largas tipo embudo, del mismo material y con el agregado de una cinta color naranja de manera vertical.

Un adorno en piel negra recorre el frente del *corsage* de forma continua sobre los hombros y debajo del busto.



Lleva como adorno una sarta de perlas que parte del hombro izquierdo, en forma diagonal hasta el busto derecho con terminaciones de distintos broches con perlas en ambos extremos.

El cuerpo del vestido termina en punta sobre la falda y ésta presenta una especie de sobrefalda, detalles que nos remiten al período rococó. La falda termina en una importante cola.

Moda en la Belle Epoque 1900 – 1914

El gran énfasis sobre la silueta en “S”, que reinó desde el 1900, para 1905/6 comenzaba a ceder en la estrechez del cuerpo del vestido. Si bien aún se utilizaba el corsé como prenda interior, a partir de mediados de la década se usaba uno más alargado que modelaba el cuerpo desde los hombros hasta los muslos.



Destacando la saliente de la S en la cola, se utilizaba una variante de falda/enagua que enfatizaba la curvatura de la parte posterior. La ropa interior se hacía en lino, muselina algodón fino y poplín. Entre los textiles se usaron: lanas, sarga, cachemir, pelo de camello y paño fino para abrigos y prendas de calle. También raso y taffeta. Los materiales más populares entre la clase alta (también llamada alta burguesía) eran el terciopelo, raso, foulard, damascos y creppe de chine, todos de seda natural. Como decoración: bordados en hilos metálicos y multicolores, pasamanería, azabaches, mostacillas y pedrería en general. El rango de colores era muy amplio tomando los básicos: blanco, negro, azul, rosa claro, gris y rojo, a los que se sumaban variantes como el bordó, verde y marrón.



Vestido de tarde
Diseñador: Jacques Doucet
C. 1903 – The Costume Institute – MetMuseum



Vestido de paseo
Atelier A La Ville de Lyon.
C. 1905 – Palazzo Pitti

Dentro del creciente grupo de diseñadores de moda de la época, entre los que se encuentran Jacques Doucet, Paul Poiret y Callot Seurs, la Casa Worth aún se destacaba como una de las principales *maison* de moda. Dirigida en el 1900 por Gastón y Jean Phillippe Worth, hijos de Charles F. Worth quien abrió la casa de modas en 1858 y fuera considerado el padre de la Alta Costura. Ellos continuaron realizando modelos ornamentados y voluptuosos, como el que se observa en el retrato.



Vestido de noche
Casa Worth - París
C. 1898 – 1900
The Costume Institute – MetMuseum, NYC



Vestido de baile
Casa Worth – París
C. 1905
The Costume Institute – MetMuseum, NYC

Director Museo Nacional de Arte Decorativo

Arq. Alberto G. Bellucci

Departamento de Museología y Museografía

Jefe: Lic. Hugo Pontoriero

Tec.Rest. Corina Della Maggiore, Bernardo Bintana,

Lic. Osvaldo Rodríguez, Cons. Mariana Astesiano,

Prof. Graciela Razé, Elsa Fagundez, Delfina Liderjover

Departamento de Extensión Cultural y Difusión

Jefa: Prof. Élida Masson

Tec. Mus. Bárbara Brizzi, Lic. Ana Blanc Blocquel, Tec. Mus. María José Armand,

Cecilia Martínez, Tec.Tur. María Inés de Viana, Prof. Marcela Retamar, Dis.Mus.

Analía Yaker Valle

Departamento Administrativo Contable y de Personal

Jefa: Victoria Boggio

Mónica Bravo, Mirta Moreno, Carolina Núñez, Romina Ávalos,

María Cristina Pérez, María Eugenia Castiarena, María del Carmen Tapia, Adrián

Aguilera, Darío Moreno, César Ceballos, Sergio Ceballos, Ramón Jiménez,

Prof. Juan Carlos Lozano, Matías Núñez, Santiago Bianco, David Flores

Av. Del Libertador 1902 - C1425AAS - Ciudad Autónoma de Buenos Aires -
República Argentina

Telefax 54-11. 4801-8248 / 4802-6606 / 4806-8306

e-mail: museo@mnad.org